



# Duurzaamheidsbijlage

## Producten- en dienstencatalogus

### 2024-2025

*Facilitaire concerndienstverleners  
van het Rijk*



**Altijd en overal  
comfortabel werken**



## Colofon

### **Uitgave**

Dit is een uitgave van het Landelijk Facilitair Management Overleg (LFMO), het samenwerkingsverband van de vier facilitaire conerndienstverleners van het Rijk:

- Belastingdienst/Centrum voor Facilitaire Dienstverlening (Belastingdienst/CFD)
- Facilitair Bedrijf Dienst Justitiële Inrichtingen (FB DJI)
- Facilitair Management Haaglanden (FMH)
- Rijkswaterstaat/Corporate Dienst (RWS/CD)

Deze uitgave is een bijlage van de RPDC 2024-2025.

### **Meer informatie**

Kijk voor meer informatie over [het LFMO](#) en [duurzaamheid](#) op het Rijksportaal. Neem voor vragen over duurzaamheid en de huidige facilitaire dienstverlening contact op met je eigen facilitaire conerndienstverlener. Voor LFMO-gerelateerde vragen neem contact op via [PostbusCenO@dji.minjus.nl](mailto:PostbusCenO@dji.minjus.nl).

# Inhoudsopgave



Algemeen

1



Advies en projecten

2



Bedrijfskleding

4



Catering

5



Gebouwbeheer

7



Groenvoorziening  
(binnen)

8



Integrale veiligheid

9



Kunst

11



Logistieke diensten

12



Post

13



Receptie- en  
telefoon diensten

14



Reststoffen-  
verwerking

16



Schoonmaak

17



Verhuisdiensten

19



Vervoer

20



Werkomgeving

22



Bijlagen

## Nummering producten en diensten

Deze Duurzaamheidsbijlage is gelinkt aan de [RPDC 2024-2025](#). De nummering van de producten of diensten in deze Duurzaamheidsbijlage correspondeert met de nummering in de RPDC 2024-2025. Vandaar dat de nummering in deze bijlage niet chronologisch oploopt.



## Algemeen

### Achtergrond – Sustainable Development Goals

Achtergrond – Sustainable Development Goals

Context

Inleiding



Wereldwijd zijn 17 duurzaamheidsdoelen ontwikkeld om tegen 2030 een duurzame wereld voor iedereen te bereiken. In 2015 hebben alle 193 landen die lid zijn van de Verenigde Naties (VN) de Sustainable Development Goals (SDG's) aangenomen. Het realiseren van de doelen vraagt een inspanning van iedereen, zeker ook van het Rijk. Voor de facilitaire dienstverleners betekent dit onder meer het verduurzamen van hun producten en diensten.

[Meer informatie over de SDG's.](#)



# Algemeen

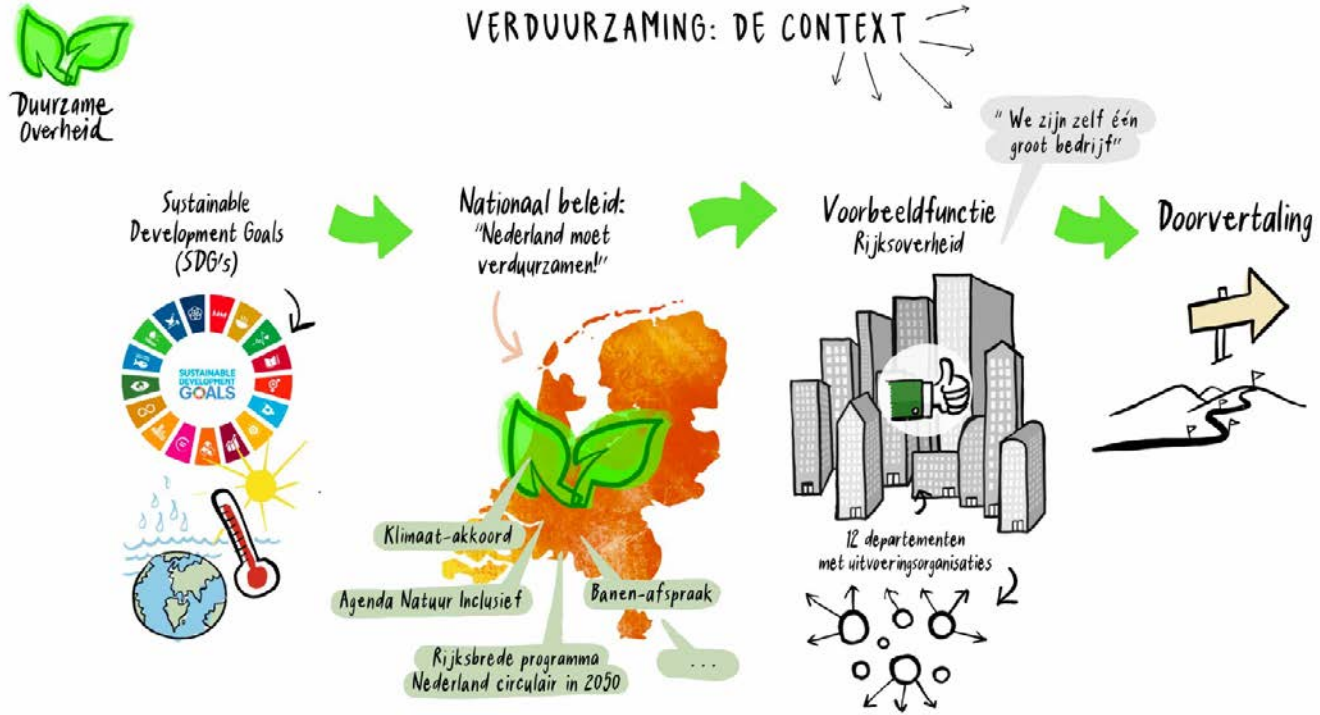
## Context

Achtergrond – Sustainable Development Goals

Context

Inleiding

De Sustainable Development Goals (SDG's) zijn vertaald in nationaal beleid. Het Rijk wil een voorbeeldfunctie vervullen op een viertal duurzaamheidsdoelen, gericht op klimaat, grondstoffen (circulariteit), arbeidsparticipatie en internationale productieketens.



DENRSOETS.NL



# Algemeen



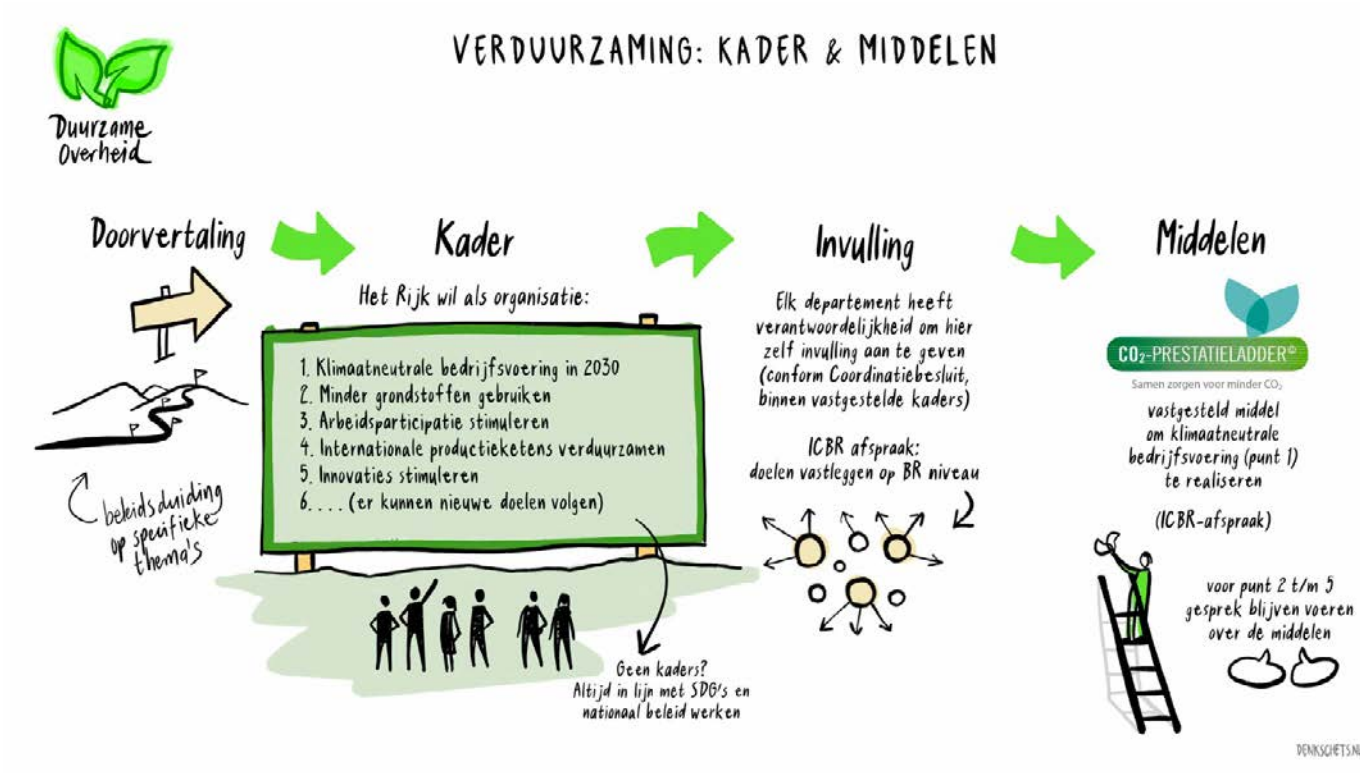
Advies en projecten

2

Achtergrond – Sustainable Development Goals

Context

Inleiding





## Algemeen

### Inleiding

Achtergrond – Sustainable  
Development Goals

Context

Inleiding

Het kabinet en de **ICBR** hebben opdracht gegeven tot de realisatie van onderstaand beschreven doelen (klik op de rode tekst onder de iconen). Daarom is, zoals in paragraaf 1.5 van de **RPDC** 2024-2025 is aangegeven, duurzaamheid dit jaar voor het eerst in de RPDC opgenomen. In de RPDC zijn per product of dienst de duurzaamheidsdoelen zichtbaar gemaakt aan de hand van de volgende iconen:

Daar waar de **CDV's** in 2024-2025 bij een product of dienst alle vier minimaal hetzelfde duurzaamheidsniveau op de hieronder genoemde doelen kunnen leveren, is dit in de RPDC aangegeven met een icoon. In deze bijlage wordt beschreven waar de CDV's gezamenlijk staan m.b.t. de betreffende duurzaamheidsdoelen.

Meer informatie over deze vier doelen en de achterliggende grondslagen is te vinden op: [www.denkdoeduurzaam.nl](http://www.denkdoeduurzaam.nl).



Klimaatneutraal



Circulariteit



Arbeidsparticipatie



Ketenverantwoordelijkheid



# 2



## Advies en projecten



Algemeen



Bedrijfskleding

# 4

2.3 Advies over facilitaire dienstverlening en huisvesting

2.4 Huisvestingsprojecten

### 2.3 Advies over facilitaire dienstverlening en huisvesting

Het advies over facilitaire dienstverlening en huisvesting baseert zich zoveel mogelijk op het bijdragen aan **klimaatdoelstellingen**.

Het advies over facilitaire dienstverlening en huisvesting baseert zich zoveel mogelijk op het bijdragen aan circulaire doelstellingen.

Het advies over facilitaire dienstverlening en huisvesting baseert zich zoveel mogelijk op het bijdragen aan arbeidsparticipatie.

### 2.4 Huisvestingsprojecten

Het projectmanagement bij huisvestingsprojecten baseert zich zoveel mogelijk op het bijdragen aan klimaatdoelstellingen.

Het projectmanagement baseert zich zoveel mogelijk op het bijdragen aan circulaire doelstellingen.

Het projectmanagement baseert zich zoveel mogelijk op het bijdragen aan arbeidsparticipatie.





# 4



## Bedrijfskleding



Advies en projecten

2



Catering

5

### 4.1 Bedrijfskleding

### 4.2 Persoonlijke beschermingsmiddelen

4.1 Bedrijfskleding	
	In het beleidsprogramma 2020-2025 circulair en textiel staat 'toewerken naar' een volledig circulaire economie (2030) centraal. Dit gebeurt door tussenstappen in te bouwen. Bijvoorbeeld door het percentage gerecycled materiaal in de textielproducten te verhogen. Maar ook door het percentage dat wordt gerecycled als direct hergebruik niet meer mogelijk is te verhogen. Dit soort eisen worden meegenomen in alle aanbestedingen. De CDV's doen in onderdelen (percelen) van de raamovereenkomst van bijvoorbeeld 'werk- en representatieve kleding' mee. Samen met de contractpartij werken zij doelen, gericht op zo klimaatneutraal mogelijk omgaan met bedrijfskleding, concreet uit.
	In de raamovereenkomst voor 'werk- en representatieve kleding' zijn aanvullende eisen opgenomen dat stoffen en materialen gemakkelijk recyclebaar zijn. Voor het verwerken van oude werkkleding en textiel wordt gebruik gemaakt van de voor textiel ingerichte <b>rijksbrede retourstroom</b> .
	De leveranciers zijn verplicht om minimaal 5% van de <b>opdrachtwaarde</b> in te zetten voor <b>SROI</b> . Sortering retourstromen bedrijfskleding gebeurt bijvoorbeeld waar mogelijk door een sociale werkplaats.
	Alle leveranciers moeten een <b>due diligence</b> onderzoek uitvoeren.



# 4



## Bedrijfskleding



Advies en  
projecten

2



Catering

5

4.1 Bedrijfskleding

4.2 Persoonlijke  
beschermingsmiddelen

### 4.2 Persoonlijke beschermingsmiddelen

In de aanbesteding 'Persoonlijke Beschermingsmiddelen (PBM)' van de categorie Bedrijfskleding Rijk zijn eisen en criteria opgenomen op het gebied van milieu. De eisen gaan over milieucriteria zoals materialen en stoffen, vervoer en productgebruik.

Voor het verwerken van oude PBM wordt gebruik gemaakt van de voor textiel ingerichte rijksbrede retourstroom.

De leveranciers zijn verplicht invulling te geven aan social return. Minimaal 5% van de opdrachtwaarde wordt ingezet voor SROI.

Alle leveranciers moeten een due diligence onderzoek uitvoeren.



# 5



## Catering



Bedrijfskleding

4



Gebouwbeheer

7

5.2 Koffiecorner

5.3 Lunchvoorziening

5.4 Warme dranken en koud water

5.5 Banqueting

### 5.2 Koffiecorner

Het aanbod aan producten die bestaan uit plantaardige eiwitten (**eiwittransitie**) wordt steeds groter. Het aandeel dierlijke eiwitten neemt af, waardoor de **CO2-uitstoot** wordt gereduceerd.

De **CDV's** voeren koffiedik apart af en zetten dat in voor het produceren van nieuwe producten.

### 5.3 Lunchvoorziening

De CDV's bieden steeds meer producten aan die bestaan uit plantaardige eiwitten (eiwittransitie). Het aandeel dierlijke eiwitten neemt af waardoor de CO2-uitstoot wordt gereduceerd.

Naast de eiwittransitie houden de CDV's bij het inkopen van producten rekening met producten uit het seizoen; lokale en duurzame producten.

Arbeidsparticipatie is een vast onderdeel van de catering - en **circulaire contracten** en aanbestedingen. De leveranciers zijn verplicht invulling te geven aan **social return**.

### 5.4 Warme dranken en koud water

De verdeling van automaten voor warme dranken en koud water vindt plaats op basis van bezetting en afname. Een efficiëntere verdeling van automaten draagt bij aan duurzaamheid en vitaliteit voor de medewerkers.

De koffiedik wordt apart afgevoerd en ingezet voor het produceren van nieuwe producten.

Alle leveranciers moeten een **due diligence** onderzoek uitvoeren. Een due diligence is een vast onderdeel van de cateringvisie en komt terug in de circulaire contracten en aanbestedingen.



# 5



## Catering



Bedrijfskleding

4



Gebouwbeheer

7

5.2 Koffiecorner

5.3 Lunchvoorziening

5.4 Warme dranken en koud water

5.5 Banqueting

### 5.5 Banqueting

Er is steeds meer aanbod van producten die bestaan uit plantaardige eiwitten. Het aandeel dierlijke eiwitten neemt af, waardoor de **CO2-uitstoot** vermindert.

Naast de **eiwittransitie** houden de **CDV's** bij het inkopen van producten rekening met producten uit het seizoen; lokale en duurzame producten.

Arbeidsparticipatie is een vast onderdeel van de cateringvisie en komt terug in de **circulaire contracten** en aanbestedingen. De leveranciers zijn verplicht invulling te geven aan **social return**.



# 7



## Gebouwbeheer



Catering

5



Groenvoorziening  
(binnen)

8

7.5 Ruimtebeheer

7.6 Terrein en  
buitengroenvoorzieningen

7.7 Leegstandbeheer

### 7.5 Ruimtebeheer

Door het verkrijgen van meer inzicht in gebruik, bezetting en benutting van onze gebouwen werken we gericht toe naar klimaatneutraliteit in 2030. Inzicht in je startpositie is immers voorwaardelijk voor verbetering. De CDV's werken hierin nauw samen met het **Rijksvastgoedbedrijf** (RVB).

### 7.6 Terrein en buitengroenvoorzieningen

Met aandacht voor het gebruik en de inrichting van onze buitenruimte werken de CDV's gericht toe naar klimaatneutraliteit in 2030. Dit begint met inzicht. In 2024-2025 gaan de CDV's en het **RVB** als verantwoordelijke partner in de keten, onderzoeken hoe meer biodiversiteit in de buitenruimte toepasbaar is.

### 7.7 Leegstandbeheer

Door het verkrijgen van meer inzicht in gebruik, bezetting en benutting van onze gebouwen werken we gericht toe naar **klimaatneutraliteit** in 2030. De CDV's werken hierin nauw samen met het RVB als verantwoordelijke partner in de keten.



## Groenvoorziening (binnen)



Gebouwbeheer

7



Integrale veiligheid

9

### 8.2 Bloemen en boeketten op aanvraag

#### 8.2 Bloemen en boeketten op aanvraag

Er is meer aanbod van duurzame boeketten in alle prijsklassen. Onder duurzame boeketten verstaan we dat minstens 80% van de inhoud van het boeket wordt ingekocht met een erkend duurzaamheidskeurmerk.

Voor verpakkingen volgen de CDV's de eisen van het keurmerk **Barometer Duurzame Bloemist**.



# 9



## Integrale veiligheid



Groenvoorziening  
(binnen)

8



Kunst

11

9.1 Bedrijfshulpverlening

9.3 Fysieke beveiliging

9.5 Extra beveiligingsdiensten

### 9.1 Bedrijfshulpverlening

Bij de **BHV**-opleidingen stimuleren de **CDV's** het inzetten van e-learning en/of virtual reality trainingen. Fysieke opleidingen zijn bij voorkeur op eigen rijkslocaties, waardoor minder gereisd wordt en dus minder **CO2-uitstoot**. Ook vragen de **CDV's** aan de opleiders om trainingslocaties aan te bieden die goed met het **OV** bereikbaar zijn.

De inzet is een verantwoord gebruik en verwerking van middelen. Een toetsing op nut en noodzaak vindt plaats bij de aanvraag, vóórafgaand aan de aanschaf. Aan het einde van de technische levensduur zorgen de **CDV's** voor een zoveel als mogelijk duurzame ontmanteling en of hergebruik.

Bij les- en leerstof gebruiken de **CDV's** zo veel als mogelijk digitaal lesmateriaal in plaats van papieren naslagwerken.

Alle leveranciers moeten een **due diligence** onderzoek uitvoeren.

### 9.3 Fysieke beveiliging

Bij de uitbesteding van de beveiligingsdiensten zetten de **CDV's** minimaal 5% van de **opdrachtwaarde** in voor **SROI**.

Alle leveranciers moeten een **due diligence** onderzoek uitvoeren.



# 9



## Integrale veiligheid



Groenvoorziening  
(binnen)

8



Kunst

11

9.1 Bedrijfshulpverlening

9.3 Fysieke beveiliging

9.5 Extra beveiligingsdiensten

### 9.5 Extra beveiligingsdiensten

Bij de uitbesteding van de beveiligingsdiensten wordt minimaal 5% van de **opdrachtwaarde** ingezet voor **SROI**.

Alle leveranciers moeten een **due diligence** onderzoek uitvoeren.





# 11



## Kunst



Integrale veiligheid

9



Logistieke diensten

12

### 11.1 Kunstadvies en inrichting

### 11.2 Kunstbeheer

### 11.3 Tentoonstellingen

11.1 Kunstadvies en inrichting	
	M.b.t. transport en handling van kunst is de hoofdtransporteur gecertificeerd voor de <b>CO2-prestatieladder</b> . Zowel voor de eigen bedrijfsvoering, als voor de transporten.
	M.b.t. verpakking/ bescherming van kunstwerken: <ul style="list-style-type: none"> <li>• Afval bij <b>arthandling</b>: we scheiden afval en verwerken dat naar een 99% zuivere grondstof.</li> <li>• Kisten/ verpakking tijdens vervoer en opslag: de <b>CDV's</b> gebruiken houten huurkisten met een lange levensduur (25 jaar). Daarna verwerken we het hout tot meubels, lampen en andere designproducten.</li> <li>• In 2023 is, waar al mogelijk, overgegaan op milieuvriendelijke alternatieven voor verpakken van kunstwerken. In 2024-2025 zetten de CDV's dit verder voort.</li> </ul>
	Verkenning met <b>Binnenwerk</b> voor mogelijkheden voor inzet bij collectiebeheer zijn in 2023 opgestart. In 2024-2025 wordt dit doorgezet en verder uitgewerkt.

11.2 Kunstbeheer	
	De hoofdtransporteur van kunst is gecertificeerd voor de CO2-prestatieladder. Zowel voor de eigen bedrijfsvoering als voor de transporten.
	M.b.t. verpakking/ bescherming van kunstwerken: <ul style="list-style-type: none"> <li>• Afval bij arthandling: we scheiden afval en verwerken dat naar een 99% zuivere grondstof.</li> <li>• Kisten/ verpakking tijdens vervoer en opslag: de CDV's gebruiken houten huurkisten met een lange levensduur (25 jaar). Daarna wordt het hout verwerkt tot meubels, lampen en andere designproducten.</li> <li>• In 2023 is, waar al mogelijk, overgegaan op milieuvriendelijke alternatieven voor verpakken van kunstwerken. In 2024-2025 zetten de CDV's dit verder voort.</li> </ul>
	Verkenning met Binnenwerk voor mogelijkheden voor inzet bij collectiebeheer zijn in 2023 opgestart. In 2024-2025 wordt dit doorgezet en verder uitgewerkt.



# 11



## Kunst



Integrale veiligheid

9



Logistieke diensten

12

11.1 Kunstadvies en inrichting

11.2 Kunstbeheer

11.3 Tentoonstellingen

### 11.3 Tentoonstellingen

De hoofdtransporteur van kunst is gecertificeerd voor de **CO2-prestatieladder**. Zowel voor de eigen bedrijfsvoering als voor de transporten.

*Disclaimer: Als het gaat om de tentoon te stellen werken die niet door de CDV zijn verzorgd, dan is het rekening houden met duurzaamheidsdoelen de verantwoordelijkheid van de rijksorganisatie zelf.*

M.b.t. verpakking/bescherming van kunstwerken:

- Afval bij **arthandling**: Afval wordt gescheiden en verwerkt naar een 99% zuivere grondstof.
- Kisten/verpakking tijdens vervoer en opslag: De **CDV's** gebruiken houten huurkisten met een lange levensduur (25 jaar). Daarna wordt het hout verwerkt tot meubels, lampen en andere designproducten.
- Waar mogelijk gaan de CDV's over op milieuvriendelijke alternatieven voor verpakken van kunstwerken.

*Disclaimer: Als het gaat om de tentoon te stellen werken die niet door de CDV zijn verzorgd, dan is het rekening houden met duurzaamheidsdoelen de verantwoordelijkheid van de rijksorganisatie zelf.*

Verkenning met **Binnenwerk** voor mogelijkheden voor inzet bij collectiebeheer zijn in 2023 opgestart. In 2024-2025 wordt dit doorgezet en verder uitgewerkt.



# 12



## Logistieke diensten



Kunst

11



Post

13

### 12.2 Inzamelen en afvoeren goederen

### 12.3 Transporteren goederen

#### 12.2 Inzamelen en afvoeren goederen

Alles aan goederen wat nog goed is wordt door een departement eerst aangeboden op **Rijksmarktplaats**. Wordt het niet opnieuw ingezet, dan gaat het naar **Domeinen**.

Domeinen biedt het vervolgens eerst aan, aan de markt. Dit mogen alléén bedrijven zijn die in Nederland gevestigd zijn. Als het na 2x aanbieden niet wordt verkocht dan wordt het afgestoten en bestempeld als afval. Het wordt dan overgedragen aan **RVO**.

De departementen hebben als doelstelling maximaal over 35% restafval te beschikken. Deze doelstelling geldt ook voor 2024. Domeinen zorgt voor afvalscheiding van goederen (**monostromen**). Op het moment dat Domeinen de goederen bestempeld als afval, dan komt het bij RVO Afvalzorg en Grondstoffenmanagement.

Deze bepaalt wat de meest duurzame bestemming voor het afval is (nieuwe grondstoffen die in Europa worden gebruikt). Hierna wordt het afval overgedragen aan de gecontracteerde recyclefabrieken. Zwaar vervuild en niet gescheiden restafval wordt omgezet in energie, warmte voor de industrie en stadverwarming.

#### 12.3 Transporteren goederen

Momenteel bestaat ongeveer de helft van het wagenpark uit elektrische voertuigen. De Rijksoverheid heeft zich ten doel gesteld de meest milieuvriendelijke dienstverlener te worden. Een belangrijke stap hiervoor is de overgang naar een volledig elektrisch wagenpark.

Daarnaast zetten de **CDV's** in op het implementeren van sturing en rapporteren m.b.t. de uitstoot van **emissiewaarden**. Concrete plannen om dit te bereiken worden in 2024-2025 vastgesteld, met als streefdatum voor realisatie het jaar 2025.

In het kader van 'waardevol werken' is er aandacht voor inclusiviteit, **social return** en goed werkgeverschap. Binnen de **IPKD** is bijvoorbeeld een samenwerkingsverband met **Binnenwerk**. Medewerkers met een **afstand tot de arbeidsmarkt** doen taken met betrekking tot 'wassen zonder water'.



# 13



## Post



Logistieke diensten

12



Receptie- en  
telefoon diensten

14

13.1 Ontvangen van reguliere post

13.2 Verzenden van reguliere post

13.5 Koeriersdiensten

### 13.1 Ontvangen van reguliere post

De CDV's willen de uitstoot verkleinen. Voertuigen van leveranciers die deze dienst leveren moeten daarom minimaal voldoen aan de **Euro 5-norm** of **Euro V-norm**. Als voertuigen worden vervangen of aanvullend worden ingezet op een bestaand wagenpark (vb. via huur), dan moeten deze tenminste voldoen aan de **Euro 6-norm** of **Euro VI-norm**.

Jaarlijks meten we in grammen de **CO2-uitstoot**. De CDV's sturen op een dalende **emissie**. Daarnaast worden er pilots gehouden om aanvullende resultaten te realiseren.

Tijdens de looptijd van het contract besteedt de leverancier minimaal 6% van het aantal in te zetten uren aan **SROI**.  
Tijdens de looptijd van het contract wordt 5% binnenlandse post bezorgd door (kleinere, regionale) sociale ondernemingen.

### 13.2 Verzenden van reguliere post

De CDV's willen de CO2-uitstoot verkleinen. Voertuigen van leveranciers moeten daarom minimaal voldoen aan de **Euro 5-norm** of **Euro V-norm**. Als voertuigen worden vervangen of aanvullend worden ingezet op een bestaand wagenpark (vb. via huur), dan moeten deze tenminste voldoen **Euro 6-norm** of **Euro VI-norm**.

Jaarlijks meten we in grammen de **CO2-uitstoot**. De CDV's sturen op een dalende **emissie**. Daarnaast worden er pilots gehouden om aanvullende resultaten te realiseren.

Tijdens de looptijd van het contract besteedt de leverancier minimaal 6% van het aantal in te zetten uren aan **SROI**.  
Tijdens de looptijd van het contract wordt 5% binnenlandse post bezorgd door (kleinere, regionale) sociale ondernemingen.



# 13



## Post



Logistieke diensten

12



Receptie- en  
telefoon diensten

14

13.1 Ontvangen van reguliere post

13.2 Verzenden van reguliere post

13.5 Koeriersdiensten

### 13.5 Koeriersdiensten

Ongeveer de helft van het wagenpark bestaat nu uit elektrische voertuigen. De Rijksoverheid wil de meest milieuvriendelijke dienstverlener worden. Een belangrijke stap hiervoor is de overgang naar een volledig elektrisch wagenpark. Daarnaast zetten de CDV's in op het implementeren van sturing en rapporteren m.b.t. de uitstoot van emissiewaarden. Concrete plannen om dit te bereiken worden in 2024-2025 vastgesteld. Streefdatum voor realisatie is het jaar 2025.

In het kader van 'waardevol werken' is er aandacht voor inclusiviteit, SROI en goed werkgeverschap. Binnen de IPKD is bijvoorbeeld een samenwerkingsverband met Binnenwerk. Medewerkers met een afstand tot de arbeidsmarkt doen taken met betrekking tot 'wassen zonder water'.



# 14



## Receptie- en telefoondiensten



Post

13



Reststoffen-  
verwerking

16

14.1 Receptiediensten

14.2 Extra receptiediensten

### 14.1 Receptiediensten

De leveranciers zijn verplicht invulling te geven aan **social return**. Bij de uitbesteding van de receptiediensten wordt minimaal 5% van de **opdrachtwaarde** ingezet voor **SROI**.

Alle leveranciers moeten een **due diligence** onderzoek uitvoeren.

### 14.2 Extra receptiediensten

Bij de uitbesteding van de receptiediensten wordt minimaal 5% van de opdrachtwaarde ingezet voor SROI.

Alle leveranciers moeten een due diligence onderzoek uitvoeren.



# 16



## Reststoffenverwerking



Receptie- en  
telefoon diensten

14



Schoonmaak

17

### 16.1 Reguliere reststoffen

### 16.2 Specifieke reststoffen uit het primaire proces

#### 16.1 Reguliere reststoffen

Afvalzorg en Grondstoffenmanagement van de CDV's richt zich in 2024-2025 op het 'kunnen rapporteren' van de footprint per locatie en organisatie. Dit rapporteren is gericht op de gehele afvalketen met als norm <35% restafval per locatie.

De gescheiden afvalstromen worden met de minste milieu-impact verwerkt tot herbruikbare grondstoffen (recycling), energie of warmte.

De leveranciers zijn verplicht invulling te geven aan social return. Minimaal 5% van de opdrachtwaarde wordt ingezet voor SROI.

Alle leveranciers moeten een due diligence onderzoek uitvoeren.

#### 16.2 Specifieke reststoffen uit het primaire proces

Afvalzorg en Grondstoffenmanagement van de CDV's richt zich in 2024-2025 op het 'kunnen rapporteren' van de footprint per locatie en organisatie. Dit rapporteren is gericht op de gehele afvalketen met als norm <35% restafval per locatie.

De gescheiden afvalstromen worden met de minste milieu-impact verwerkt tot herbruikbare grondstoffen (recycling), energie of warmte.

De leveranciers zijn verplicht invulling te geven aan social return. Minimaal 5% van de opdrachtwaarde wordt ingezet voor SROI.

Alle leveranciers moeten een due diligence onderzoek uitvoeren.



# 17



## Schoonmaak



Reststoffen-  
verwerking

# 16



Verhuisdiensten

# 19

17.1 Basisschoonmaak

17.2 Glasbewassing

17.3 Plaagdiermanagement

17.4 Sanitaire gebruiks- en  
verbruiksartikelen

17.5 Specialistisch vloeronderhoud

17.6 Extra schoonmaak op aanvraag

17.7 Glasbewassing op aanvraag

17.8 Specialistische schoonmaak op  
aanvraag

### 17.1 Basisschoonmaak

De CDV's stimuleren het terugdringen van vervoersbewegingen, het inzetten van vervoersmiddelen die minder tot geen CO2 uitstoten en het reduceren van het gebruik van schadelijke stoffen door leveranciers.

De CDV's sturen op een zo laag mogelijk grondstofgebruik m.b.t. schoonmaakartikelen. En dat artikelen die zijn afgeschreven op een verantwoorde manier worden verwerkt.

Minimaal 5% van de opdrachtwaarde wordt ingezet voor SROI.

Schoonmaakonderhoud is geen risicocategorie ten aanzien van ISV. De producten voor schoonmaak worden hoofdzakelijk in Europa geproduceerd. Bij elk inkooptraject hoort een beoordeling of dit beeld nog juist is. Waar nodig wordt actie ondernomen.

### 17.2 Glasbewassing

Het terugdringen van vervoersbewegingen door bijvoorbeeld het clusteren van werkzaamheden.  
Het inzetten van vervoersmiddelen die minder tot geen CO2 uitstoten. Geen gebruik van schadelijke stoffen tijdens de werkzaamheden.

Minimaal 5% van de opdrachtwaarde wordt ingezet voor SROI.

### 17.3 Plaagdiermanagement

Het terugdringen van vervoersbewegingen. Vervoersmiddelen worden elke vier jaar vervangen naar meest recente versies die minder en uiteindelijk geen CO2 uitstoten. De buitendienst medewerkers krijgen periodiek trainingen in 'zuinig rijden'.

Minimaal 5% van de opdrachtwaarde wordt ingezet voor SROI.





# 17



## Schoonmaak



Reststoffen-  
verwerking

16



Verhuisdiensten

19

17.1 Basisschoonmaak

17.2 Glasbewassing

17.3 Plaagdiermanagement

17.4 Sanitaire gebruiks- en  
verbruiksartikelen

17.5 Specialistisch vloeronderhoud

17.6 Extra schoonmaak op aanvraag

17.7 Glasbewassing op aanvraag

17.8 Specialistische schoonmaak op  
aanvraag

### 17.4 Sanitaire gebruiks- en verbruiksartikelen

Het actief en effectief plannen, en daarmee terugdringen van vervoersbewegingen. Ook werken leveranciers samen om het aantal vervoersbewegingen terug te dringen. Verder wordt het wagenpark in toenemende mate geëlektrificeerd.

Het grondstofgebruik van de afgenomen artikelen wordt zo laag mogelijk gehouden. Dispensers die een einde levensduur status hebben bereikt worden op een verantwoorde manier verwerkt. Dispensers gaan minimaal tien jaar mee en zijn gemaakt van hoogwaardig roestvast staal. Ze kunnen hierdoor als grondstof worden hergebruikt.

De CDV's zetten minimaal 5% van de **opdrachtwaarde** in voor **SROI**.

Schoonmaakonderhoud is geen risicocategorie ten aanzien van **ISV**. De producten voor schoonmaak worden hoofdzakelijk in Europa geproduceerd. Bij elk inkooptraject hoort een beoordeling of dit beeld nog juist is. Waar nodig wordt actie ondernomen.

### 17.5 Specialistisch vloeronderhoud

De CDV's stimuleren het terugdringen van vervoersbewegingen, het inzetten van vervoersmiddelen die minder tot geen CO2 uitstoten en het reduceren van het gebruik van schadelijke stoffen door leveranciers.

Minimaal 5% van de opdrachtwaarde wordt ingezet voor SROI.

### 17.6 Extra schoonmaak op aanvraag

De CDV's stimuleren het terugdringen van vervoersbewegingen, het inzetten van vervoersmiddelen die minder tot geen CO2 uitstoten en het reduceren van het gebruik van schadelijke stoffen door leveranciers.

Het grondstofgebruik van de afgenomen artikelen wordt zo laag mogelijk gehouden en artikelen die een einde levensduur status hebben bereikt worden op een verantwoorde manier verwerkt.

Minimaal 5% van de opdrachtwaarde wordt ingezet voor SROI.

Schoonmaakonderhoud is geen risicocategorie ten aanzien van **ISV**. De producten voor schoonmaak worden hoofdzakelijk in Europa geproduceerd. Bij elk inkooptraject hoort een beoordeling of dit beeld nog juist is. Waar nodig wordt actie ondernomen.



# 17



## Schoonmaak



Reststoffen-  
verwerking

# 16



Verhuisdiensten

# 19

17.1 Basisschoonmaak

17.2 Glasbewassing

17.3 Plaagdiermanagement

17.4 Sanitaire gebruiks- en  
verbruiksartikelen

17.5 Specialistisch vloeronderhoud

17.6 Extra schoonmaak op aanvraag

17.7 Glasbewassing op aanvraag

17.8 Specialistische schoonmaak op  
aanvraag

### 17.7 Glasbewassing op aanvraag

Het terugdringen van vervoersbewegingen door bijvoorbeeld het gebruik van openbaar vervoer in de randstad en het clusteren van werkzaamheden. Het inzetten van vervoersmiddelen die minder tot geen CO2 uitstoten en de werkzaamheden zijn vrij van gebruik van schadelijke stoffen.

Minimaal 5% van de **opdrachtwaarde** wordt ingezet voor **SROI**.

### 17.8 Specialistische schoonmaak op aanvraag

Een van de hoofdkenmerken van deze dienstverlening is dat het niet planbaar is. Aan klimaatneutraliteit wordt hier gewerkt door het elektrificeren van het wagenpark, en de inzet van duurzame bedrijfskleding en hulpmiddelen.

Minimaal 5% van de opdrachtwaarde wordt ingezet voor SROI.



# 19



## Verhuisdiensten



Schoonmaak

17



Vervoer

20

### 19.2 Complexe verhuizingen

19.2 Complexe verhuizingen	
	Besparen, vergroenen en compenseren dat zijn de drie pijlers waarlangs leveranciers resultaten bereiken. Een belangrijke voorwaarde is dat de leverancier <b>CO2-neutraal</b> werkt en jaarlijks streeft naar een verdere verlaging van de <b>footprint</b> . Voorbeelden van vergroenen zijn inkoop van groene stroom, een elektrisch wagenpark, zonnepanelen, etc.
	Als 'spullen afvoeren' onderdeel van de opdracht is, dan checkt de leverancier eerst in het eigen netwerk of spullen opnieuw kunnen worden ingezet. Kan dit niet, dan levert de leverancier de materialen in verschillende <b>monostromen</b> aan bij de verwerkingsbedrijven.  Verpakkingsmateriaal wordt in monostromen afgevoerd. Daarvan worden voor 90% nieuwe producten gemaakt.  De <b>categorie</b> Logistiek heeft voor 2024 een duurzaamheidschallenge uitgezet om het verhuisproces te evalueren en tot verbeteringen te komen. Onderdeel van deze 'challenge' is een onderzoek naar duurzame verhuismaterialen (bijvoorbeeld kartonnen dozen versus plastic kratten).
	De leverancier moet voldoen aan de <b>SROI</b> -norm zoals afgesproken in de aanbesteding.



# 20



## Vervoer



Verhuisdiensten

19



Werkomgeving

22

20.1 Dienstfietsen

20.2 Parkeervoorzieningen intern

20.3 Vervoer bewindspersonen

20.4 Deelauto's

20.5 Overig vervoer

20.7 Vervoer ambtelijke top

20.8 Wagenparkbeheer

### 20.1 Dienstfietsen

Dienstfietsen bestaan deels uit hergebruikte materialen.

De **assemblage** van dienstfietsen wordt voor een groot deel uitbesteed aan mensen met een **afstand tot de arbeidsmarkt**.

### 20.2 Parkeervoorzieningen intern

Minimaal 4% van de parkeervoorzieningen zijn voorzien van laadpalen voor elektrische auto's.

### 20.3 Vervoer bewindspersonen

**CDV's** bieden de mogelijkheid tot het leveren van een zero-**emissie** directie/ bewindspersonen auto. Deze maakt deel uit van product 20.8: **Wagenparkbeheer**.

### 20.4 Deelauto's

In het geval van eigen deelauto's bieden de **CDV's** de mogelijkheid tot het leveren van een zero-emissie deelauto, deze maakt deel uit van **product 20.8: Wagenparkbeheer**.

### 20.5 Overig vervoer

Met de leverancier van overig vervoer (taxi-, bus- en directievervoer) is voor taxi en directievervoer een groeipad afgesproken m.b.t. de inzet van zero-emissie voertuigen.

Busvervoer wordt uitgevoerd met touringcars voorzien van **Hydrotreated vegetable oil (HVO)**.



# 20



## Vervoer



Verhuisdiensten

19



Werkomgeving

22

20.1 Dienstfietsen

20.2 Parkeervoorzieningen intern

20.3 Vervoer bewindspersonen

20.4 Deelauto's

20.5 Overig vervoer

20.7 Vervoer ambtelijke top

20.8 Wagenparkbeheer

### 20.7 Vervoer ambtelijke top

CDV's bieden de mogelijkheid tot het leveren van een zero-emissie directie/ bewindspersonen auto. Deze maakt deel uit van product 20.8: [Wagenparkbeheer](#)

### 20.8 Wagenparkbeheer

Alle CDV's bieden de mogelijkheid om zero-emissie voertuigen te leveren.



# 22



## Werkomgeving



Vervoer

20



Bijlagen

### 22.2 Inrichten algemene ruimten en kantoorgebied

#### 22.2 Inrichten algemene ruimten en kantoorgebied

De inkoop van nieuw meubilair is conform **MVOI** criteria.  
Het **FSC-keurmerk** (duurzaam en sociaal bosbeheer) is aanwezig voor het gebruikte hout in meubilair van de Rijksoverheid.

De **CDV's** bieden gebruikt meubilair aan vanuit de eigen meubelopslag en via het **Rijksmarktplaats**.  
De CDV's maken gebruik van efficiënt beheer en voorraad van meubilair door gebruik te maken van een eigen **meubelmakelaar**.  
Daarnaast is minimaal 20% van het totaal aantal geplaatste items **circulair meubilair**.

De CDV's maken gebruik van een Partner voor **SROI** werkzaamheden.

Leveranciers van kantoormeubilair met veel textiel moeten een **due diligence** onderzoek uitvoeren.



Trefwoordenlijst

Afkortingen

Contactgegevens

## Trefwoordenlijst

### **Afstand tot de arbeidsmarkt**

Mensen die moeite hebben een gewone baan te vinden en uit te voeren. Dit kan komen door langdurige werkloosheid, maar bijvoorbeeld ook door iemands verleden of door een taal- en cultuurbarrière.

### **Arthandling**

Het hanteren, verpakken en transporteren/ verplaatsen van objecten uit een kunstcollectie.

### **Assemblage**

Verschillende onderdelen van een (complex) product samen brengen.

### **Barometer Duurzame Bloemist**

Een onafhankelijk keurmerk waarmee bloemisten kunnen aantonen dat zij duurzamer ondernemen. De bloemisten kunnen een brons, zilver of gouden certificaat ontvangen, afhankelijk van het aantal punten dat zij behalen.

### **Binnenwerk**

De rijksbrede invulling van de Participatiewet. In teamverband verrichten mensen met een doelgroepindicatie nuttig en duurzaam werk. Denk bijvoorbeeld aan gebouwassistentie, hospitality of ondersteuning in de catering. Alle rijksonderdelen kunnen opdrachtgever zijn en worden volledig ontzorgd. [Meer info](#).

### **Categorie**

Inkopen via een 'categorie' betekent dat ministeries niet alleen voor zichzelf inkopen, maar per productgroep (of categorie) voor elkaar. Het gaat om producten en diensten die rijksbreed worden gebruikt, zoals bijvoorbeeld uitzendkrachten, energie en kantoorartikelen.

### **Circulaire contracten**

In de contractering/ uitvaag focust een organisatie op het optimaliseren van de grondstoffenstroom, met als doel om producten, onderdelen en materialen in te kopen die hun waarde optimaal behouden in gesloten kringlopen. [Meer info](#)

### **Circulair meubilair**

Bestaande meubelen krijgen een tweede (of derde) leven door ze te produceren met bestaande grondstoffen. Bij het Rijk is de R-ladder uitgangspunt. [Meer info](#)

### **Circulariteit**

Als er nieuwe grondstoffen nodig zijn, kiezen we niet meer voor fossiele, kritieke (schaarse) grondstoffen, maar voor duurzaam geproduceerde, hernieuwbare en algemeen beschikbare grondstoffen. Nog beter is het om goed af te wegen wat we echt nodig hebben, en waar we zonder kunnen. [Meer info](#)



## Bijlagen



Werkomgeving

22

[Trefwoordenlijst](#)

[Afkortingen](#)

[Contactgegevens](#)

### **CO<sub>2</sub>-neutraal**

In een evenwicht zijn tussen de CO<sub>2</sub>-uitstoot en de opname van CO<sub>2</sub> uit de atmosfeer in 'carbon sinks' (of natuurlijke koolstofputten), zoals bomen. Om deze CO<sub>2</sub>-balans te bereiken, moeten alle broeikasgassen van de wereld gecompenseerd worden door koolstofopname.

### **CO<sub>2</sub>-uitstoot**

CO<sub>2</sub> is een broeikasgas: koolstofdioxide. CO<sub>2</sub>-uitstoot is het vrijkomen van dit gas in de atmosfeer.

### **CO<sub>2</sub>-Prestatieladder**

De CO<sub>2</sub>-Prestatieladder is een CO<sub>2</sub>-managementsysteem dat de Rijksoverheid helpt om te sturen op het reduceren van CO<sub>2</sub>. Het is zowel in gebruik bij de departementen als bij contractpartijen. De ladder meet de mate van een duurzame bedrijfsvoering/ keten en projecten. Aan gewenste certificering zit een audit vast.

[Meer info.](#)

### **Internationale sociale voorwaarden (ISV)**

Dragen bij aan het uitbannen van sociale misstanden in de inkoopketen, zoals kinderarbeid, hongerlonen en onmenselijke werkomstandigheden.

### **Domeinen**

Organisatieonderdeel van het ministerie van Financien dat gaat over inzamelen en afvoeren goederen.

[Meer info.](#)

### **Due diligence**

Oftewel 'gepaste zorgvuldigheid'. Een doorlopend proces dat bedrijven helpt risico's op het gebied van mens, natuur en milieu in de eigen organisatie en de bijbehorende productieketen in kaart te brengen en die vervolgens te voorkomen, verminderen, herstellen en/of compenseren. [Meer info.](#)

### **Eiwittransitie**

Meer plantaardig en minder dierlijk eten. Vaker kiezen voor plantaardige en minder vaak voor dierlijke eiwitbronnen.

### **Emissie**

De hoeveelheid verontreinigende stoffen die uit de bron komt.

### **Euro 5-norm**

De emissienorm voor voertuigen die in de Europese Unie in oktober 2009 van kracht werd voor lichte voertuigen tot 3.500 kg

### **Euro 6-norm**

De emissienorm voor voertuigen die in de Europese Unie op 31 december 2013 van kracht werd voor nieuwe lichte personenwagens tot 3.500 kg

### **Euro VI-norm**

De emissienorm voor voertuigen die in de Europese Unie op 31 december 2013 van kracht werd voor nieuwe zware personenwagens vanaf 3.500 kg.





## Bijlagen



Werkomgeving

22

Trefwoordenlijst

Afkortingen

Contactgegevens

### **Euro V-norm**

De emissienorm voor voertuigen die in de Europese Unie in oktober 2009 van kracht werd voor zware voertuigen vanaf 3.500 kg.

### **Footprint**

De grootte van de impact van jou op de aarde. De Rijksoverheid bepaalt een 'footprint' per ton afvalstroom (restafval en monostromen). Dat geldt zowel voor de verwerking als voor de logistiek/ het transport.

### **Forest Stewardship Council (FSC)-keurmerk**

Het eerste internationale keurmerk met strenge eisen voor duurzaam en sociaal bosbeheer, gesteund door overheden, bedrijven en milieuorganisaties.

### **Hydrotreated vegetable oil (HVO)**

Een tweede generatie biodiesel die kan worden geproduceerd uit bijvoorbeeld afval, restoliën en vetten, zoals afgewerkt frituurvet. Tijdens het productieproces wordt waterstof toegevoegd aan plantaardige olie. HVO kan worden gebruikt in middelzware en zware (diesel)motoren.

### **Internationale Sociale Voorwaarden (ISV)**

Met het toepassen van ISV richt de Rijksoverheid zich op het voorkomen en aanpakken van misstanden op het gebied van arbeidsomstandigheden, mensenrechten en milieu in de toeleveringsketen.

### **Klimaatdoelstellingen**

Klimaatneutrale bedrijfsvoering in 2030 (thema's klimaat, energie, mobiliteit), 50% minder primair grondstoffengebruik realiseren in 2030.

### **Klimaatneutraal**

De situatie dat de bedrijfsvoering van het Rijk geen CO<sub>2</sub> en andere broeikasgassen uitstoot. Bij een klimaatneutraal product is er in de hele productieketen inclusief de winning van grondstoffen geen emissie van broeikasgassen.

### **Meubelmakelaar**

Organiseert en monitort het proces van herinzet van meubilair in hun organisatie(s) en binnen het Rijk.

### **Monostromen**

Stromen die bestaan uit één materiaalsoort of één type product, waarvan recycling wenselijk en technisch mogelijk is.

### **Opdrachtwaarde**

De totale waarden van alle percelen behorende bij de aanbesteding.

### **Persoonlijk beschermingsmiddel (PBM)**

Iedere uitrusting die bestemd is om door de werknemer gedragen of vastgehouden te worden om hem te beschermen tegen één of meer risico's die zijn veiligheid of gezondheid op het werk kunnen bedreigen, alsmede alle aanvullingen of accessoires die daartoe kunnen bijdragen.



## Bijlagen



Werkomgeving

22

[Trefwoordenlijst](#)

[Afkortingen](#)

[Contactgegevens](#)

### **Rijksbrede retourstroom**

Kleding en textiel dat afgeschreven is, wordt centraal verzameld en vanuit daar bezien hoe verder ingezet of 'verwerkt'.

### **Rijksvastgoedbedrijf**

Verantwoordelijk voor beheer en instandhouding van de gebouwen en gronden van de Rijksoverheid.

### **Rijksmarktplaats**

De digitale etalage waar gebruikt (kantoor)meubilair van de rijksoverheid via internet aan rijksoverheden wordt aangeboden. Het meubilair is gratis. Het is in goede staat en voldoet uiteraard aan de wettelijke arbo-eisen en criteria van de rijksoverheid.

### **Pandinformatie**

Informatie voor gebruikers over welke dienstverlening per rijksgebouw wordt geleverd en welke gebouw specifieke informatie hierop van toepassing is.

### **Social return**

Aanpak om arbeidsparticipatie te stimuleren en meer werkgelegenheid te creëren voor mensen met een afstand tot de arbeidsmarkt.

### **Wagenparkbeheer**

Het organiseren en onderhouden van wagenparken. Van het budgetteren tot de mobiliteitsbehoeftes, tot het onderhoud van voertuigen.



## Bijlagen



Werkomgeving

22

### Afkortingen

[Trefwoordenlijst](#)

[Afkortingen](#)

[Contactgegevens](#)

BHV	Bedrijfshulpverlening	LFMO	Landelijk Facilitair Management Overleg
CDV's	Facilitaire concerndienstverleners	MVOI	Maatschappelijk Verantwoord Opdrachtgeven en Inkopen
FSC	Forest Stewardship Council	PBM	Persoonlijke Beschermingsmiddelen
HVO	Hydrotreated Vegetable Oil	RPDC	Rijksbrede producten- en dienstencatalogus
ICBR	Interdepartementale Commissie Bedrijfsvoering Rijk	RVB	Rijksvastgoedbedrijf
IPKD	Interdepartementale Post- en Koeriersdienst Rijksoverheid	RVO	Rijksdienst voor Ondernemend Nederland
ISV	Internationale Sociale Voorwaarden	SROI	Social Return On Investment



## Bijlagen



Werkomgeving

22

Trefwoordenlijst

Afkortingen

Contactgegevens

## Contactgegevens

De facilitaire contactcentra van de **CDV's** zijn bereikbaar volgens de hierna opgenomen algemene contactgegevens. Overige contactinformatie is opgenomen in de **DVA** of in de **pandinformatie**.

### **Belastingdienst/ CFD**

Telefoon: 088-158 88 88

E-mail: [fcc@belastingdienst.nl](mailto:fcc@belastingdienst.nl)

Bereikbaar: 08.00 tot 17.00 uur

### **Facilitair Bedrijf DJI**

Telefoon: 088-075 43 21

E-mail: [SSC@dji.minjus.nl](mailto:SSC@dji.minjus.nl)

Bereikbaar: 08.00 tot 17.00 uur

### **FMHaaglanden**

Telefoon: 070-426 70 00

E-mail: [FMHFCC@rijksoverheid.nl](mailto:FMHFCC@rijksoverheid.nl)

Bereikbaar: 08.00 tot 17.30 uur

### **Rijkswaterstaat/ Corporate Dienst**

Telefoon: 088-797 07 77

E-mail: [kcc@rws.nl](mailto:kcc@rws.nl)

Bereikbaar: 08.00 tot 17.30 uur

Meer weten over de samenwerking van de vier CDV's of het LFMO? [Hier](#) vind je algemene informatie.



Dit is een gezamenlijke uitgave van de vier  
facilitaire concerndienstverleners van het Rijk.



**Altijd en overal  
comfortabel werken**



**Denk Doe Duurzaam**

• • • *meer voor elkaar*